

PROGRAMACIÓ CRN SON LLEBRE Curs 2018-2019



PROGRAMACIÓ CRN CURS 2018-2019

ÍNDEX

1. INTRODUCCIÓ	2
2. ÀMBITS D'ACTUACIÓ: ÀREA D'ATENCIÓ SOCIAL	5
3. OBJECTIUS DE LA PROGRAMACIÓ CRN 2018-2019	8
4. PROPOSTA D'ACTUACIONS	9
5. ESTRUCTURA CRN. ORGANIGRAMA	10
6. SISTEMES DE COMUNICACIÓ I COORDINACIÓ	11
7. FUNCIONS DE LES ÀREES	12
8. CRONOGRAMA CRN	13
9. AVALUACIÓ	14

1. INTRODUCCIÓ

Segons l'article 11 de la **Llei 5/2002**, en el seu apartat 7, estableix que la innovació i experimentació en matèria de formació professional es desenvoluparà a través d'una Xarxa de Centres de Referència Nacional, amb implantació en totes les comunitats autònomes, especialitzats en els diferents sectors productius. Aquests centres podran incloure accions formatives adreçades a estudiants, treballadors ocupats i desocupats, així com a empresaris i formadors.

El **RD 229/2008** pel qual es regulen els Centres de Referència Nacional en l'àmbit de la formació professional planteja que ha de facilitar una formació professional més competitiva i respondre als canvis en la demanda de qualificació dels sectors productius.

Els Centres de Referència Nacional són centres públics que realitzen accions d'innovació i experimentació en matèria de formació professional, especialitzats en els diferents sectors productius, a través de les famílies professionals del Catàleg Nacional de Qualificacions Professionals.

En el 2010, la CAIB va presentar la proposta de creació del CRN de la Formació professional "Son Llebre" del àrea professional d'atenció social al Ministeri de Treball i Immigració tal com especifica el RD 229/2008, de 15 de febrer, pel qual es regulen els CRN en l'àmbit de la FP.

El Centre de Referència Nacional de Son Llebre servirà de referència, a nivell estatal, en l'àmbit de la família professional de SSC en l'àrea de l'atenció social.

L'atenció social s'enfronta a grans reptes que suposen:

- la demanda de professionals preparats que donin resposta a l'accessibilitat de les persones als serveis,
- la qualitat basada en la diversitat d'estructures i nivells d'oferta d'assistència
- l'heterogeneïtat de les pràctiques assistencials i terapèutiques
- la sostenibilitat del sistema

Per la creació dels Centres de Referència Nacional es realitzarà un conveni de col·laboració entre l'administració estatal i la comunitat autònoma en la que estarà ubicat. Conveni de col·laboració que s'establirà entre l'Administració Educativa, de Treball i d'Afers Socials tant estatal com autonòmica.

El Centre de Referència Nacional podrà generar xarxes de col·laboració amb entitats associades al mateix, centres integrats, instituts o entitats d'innovació educativa i entitats relacionades amb la innovació tecnològica del sector.

La **finalitat principal del CRN Son Llebre** és esdevenir una institució de referència i orientació per al sector d'atenció social de la família professional de SSC, al servei dels sistemes de formació professional, contribuir a la seva millora i competitivitat per a respondre als canvis i demandes de les qualificacions associades a aquest sector d'activitat.

Totes les nostres actuacions es duran a terme dins del marc legislatiu del Sistema Nacional de Qualificacions professionals.

L'estructura del CRN està organitzada en tres àrees d'intervenció:



Les finalitats del Centre de Referència Nacional Son Llebre en l'àmbit de la família professional de SSC, a l'àrea d'atenció social són:

- Observar l'evolució i les necessitats de qualificació del sistema productiu, i contribuir a l'actualització i desenvolupament de la formació professional per a adaptar-la a aquestes necessitats.
- Aplicar i experimentar projectes d'innovació en matèria de formació professional tant en referència a la impartició d'accions formatives, informació i orientació professional, avaluació i acreditació de competències professionals.
- Servir d'enllaç entre les institucions de formació i innovació dels sectors productius, promovent la comunicació i difusió de coneixements amb l'àmbit de l'atenció social en formació professional.
- Proporcionar al SNQP la informació que es requereixi pel seu funcionament i millora.

2. ÀMBITS D'ACTUACIÓ: ÀREA D'ATENCIÓ SOCIAL

L'atenció social és una àrea de la família professional de Serveis Socioculturals i a la Comunitat (SSC), que té com a principal finalitat la prestació de serveis per a millorar les condicions de vida de les persones.

L'atenció social inclou activitats vinculades a la vida diària com són l'atenció a les persones en dependència, les de conciliació de la vida personal, familiar i laboral. Quan parlem de persones amb dependència no només parlem de persones majors, sinó que s'inclouen diferents col·lectius i grups de persones amb necessitats d'atenció social: discapacitats psíquics, físics, sensorials, col·lectius d'especial vulnerabilitat i diferents grups de persones amb risc d'exclusió social.

Aquest sector ha estat influït als darrers anys per alguns fets socioeconòmics i polítics esdevinguts en la darrera dècada:

1. La sortida de la crisi, que ha provocat un cert increment de recursos, després de la gran retallada que es produí durant els anteriors anys.
2. La pròpia crisi ha evidenciat un augment de la demanda de recursos socials i la necessitat de comptar amb professionals del sector d'atenció social que doni respostes a aquestes necessitats.
3. El propi procés d'envelliment de la població, provocant un increment de la demanda social contínua per aquest col·lectiu específic.
4. La incorporació de la perspectiva de gènere tant de manera transversal en el conjunt del sector, com específicament en la creació de nous perfils, plans d'estudis de diferents nivells i demandes laborals.
5. En l'àmbit laboral hem pogut constatar¹ que segons els experts, es mantindrà un nivell elevat de contractació en el sector de les activitats d'atenció social, recuperant-se de la davallada dels anys de la crisi.

Tots aquests elements tot plegat, suposen que aquest sector ha esdevingut un sector emergent en tot el territori nacional durant els darrers anys i amb una perspectiva de tendència a l'alça pels anys futurs.

En el cas del CIFP Son Llebre, es treballa en el projecte de creació del CRN de la família professional de SSC de l'àrea de l'atenció social. Segons indica l'INCUAL l'àrea d'atenció i integració social de la família professional de SSC es compon d'empreses dedicades a l'assistència en establiments residencials o serveis socials sense allotjament per a persones majors, persones amb discapacitat o persones en situació de dependència, o altre tipus de col·lectius en situació de vulnerabilitat o de risc d'exclusió social; i empreses dedicades a altres activitats com la teleassistència, la inserció ocupacional, la mediació intercultural, comunitària o social, entre altres.

¹ SEPE (2017). Observatorio del Trabajo. Informe de prospección y detección de necesidades formativas 2017

A continuació es detallen les **qualificacions professionals** de l'INCUAL vinculades a l'àrea de l'atenció social relacionades amb la formació per a l'ocupació – Servei estatal per a l'ocupació (SEPE) i la formació professional del sistema educatiu – Ministeri d'educació i esports (MECD).

FAMÍLIA PROFESSIONAL: Serveis socioculturals i a la comunitat ÀREA: Atenció social							
Nivell	INCUAL		SEPE		MECD		
	Qualificació	Codi	Certificat de professionalitat	Codi CP	Títol de CF FP	Qualificacions incloses en el títol d'FP	
2	Atenció sociosanitària a persones en el domicili	SSC089_2	Atenció sociosanitària a persones en el domicili	SSCS0108	Tècnic en Atenció a Persones en Situació de Dependència	Completes SSC089_2 SSC320_2 SSC443_2	
	Atenció sociosanitària a persones dependents en institucions socials	SSC320_2	Atenció sociosanitària a persones dependents en institucions socials	SSCS0208			
	Gestió de telefonades de teleassistència	SSC443_2	Gestió de telefonades de teleassistència	SSCG0111			
3	Atenció a l'alumnat amb necessitats educatives especials (ACNEE) en centres educatius	SSC444_3	Atenció a l'alumnat amb necessitats educatives especials (ACNEE) en centres educatius	SSCE0112	Tècnic Superior en Integració Social	Completes SSC090_3 SSC324_3 SSC323_3 SSC450_3	Incompletes SSC444_3 SSC321_3
	Dinamització comunitària	SSC321_3	Dinamització comunitària	SSCB0109	Tècnic Superior en Integració Social	Completes SSC090_3 SSC324_3 SSC323_3 SSC450_3	Incompletes SSC444_3 SSC321_3
					Tècnic Superior en Promoció d'Igualtat de Gènere	Completes SSC451_3 SSC321_3	
					Tècnic Superior en Mediació Comunicativa	Completes SSC449_3 SSC447_3	Incompletes SSC321_3 SSC090_3
	Educació d'habilitats d'autonomia personal i social	SSC090_3	---	---	Tècnic Superior en Integració Social	Completa SSC090_3 SSC324_3 SSC323_3	Incompleta SSC444_3 SSC321_3

						SSC450_3	
					Tècnic Superior en Mediació Comunicativa	Completa SSC449_3 SSC447_3	Incompleta SSC321_3 SSC090_3
	Inserció laboral de persones amb discapacitat	SSC323_3	Inserció laboral de persones amb discapacitat	SSCG0109	Tècnic Superior en Integració Social	Completa SSC090_3 SSC324_3 SSC323_3 SSC450_3	Incompleta SSC444_3 SSC321_3
	Mediació comunitària	SSC324_3	Mediació comunitària	SSCG0209	Tècnic Superior en Integració Social	Completa SSC090_3 SSC324_3 SSC323_3 SSC450_3	Incompleta SSC444_3 SSC321_3
	Mediació entre la persona sordcega i la comunitat	SSC447_3	Mediació entre la persona sordcega i la comunitat	SSCG0211	Tècnic Superior en Mediació Comunicativa	Completa SSC449_3 SSC447_3	Incompleta SSC321_3 SSC090_3
	Promoció, desenvolupament i participació de la comunitat sorda	SSC449_3	Promoció, desenvolupament i participació de la comunitat sorda	SSCG0112	Tècnic Superior en Mediació Comunicativa	Completa SSC449_3 SSC447_3	Incompleta SSC321_3 SSC090_3
	Promoció i intervenció socioeducativa amb persones amb discapacitat	SSC450_3	Promoció i intervenció socioeducativa amb persones amb discapacitat	SSCE0111	Tècnic Superior en Integració Social	Completa SSC090_3 SSC324_3 SSC323_3 SSC450_3	Incompleta SSC444_3 SSC321_3
	Promoció per a la igualtat efectiva de dones i homes	SSC451_3	Promoció per a la igualtat efectiva de dones i homes	SSCE0212	Tècnic Superior en Promoció d'Igualtat de Gènere	Completa SSC451_3 SSC321_3	

3. OBJECTIUS DE LA PROGRAMACIÓ CRN 2018-2019

Durant aquest curs s'ha iniciat el procés de creació del CRN Son Llebre, donat que serem l'únic CRN de tot el territori espanyol en relació a l'activitat d'atenció social, ens plantejem com **objectiu general** de la programació del centre per aquest curs dissenyar un pla de treball i funcionament del CRN Son Llebre que contempli totes les funcions assignades segon la normativa vigent, per tal d'assolir la finalitat darrera dels CRN.

Per arribar a aquest objectiu general, per al curs 2018-2019 ens plantejem els següents **objectius específics**:

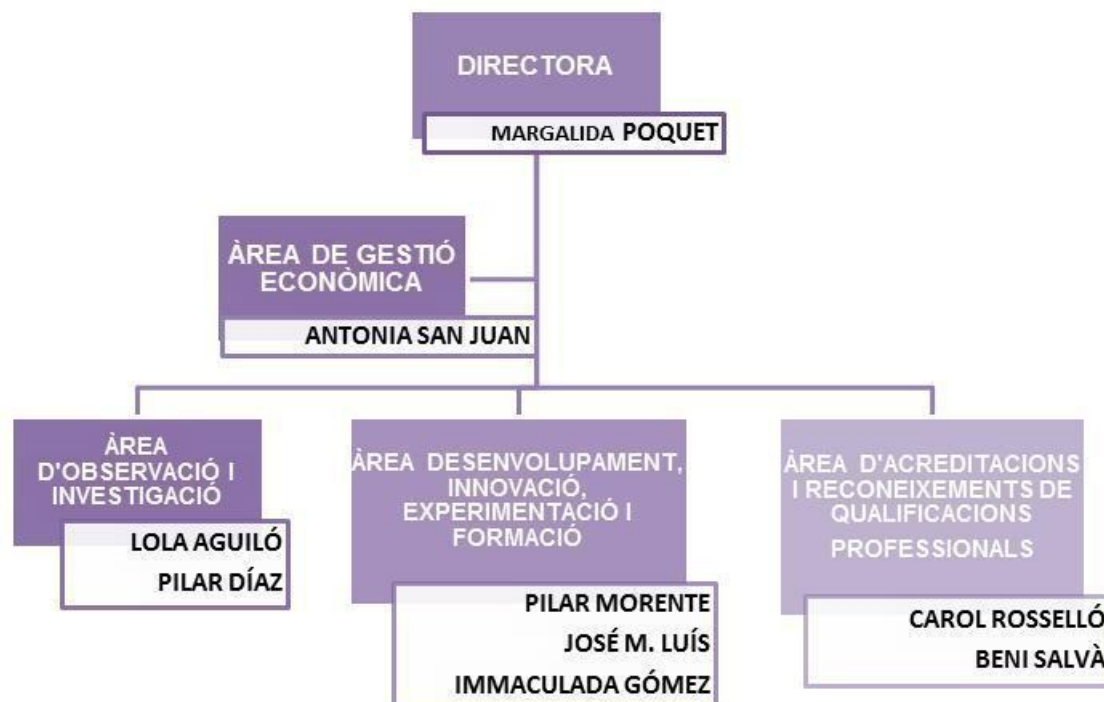
1. Realitzar una anàlisi de la realitat del sector d'atenció social a nivell estatal que contempli els següents àmbits de treball:
 - a. Anàlisi del teixit productiu i empresarial del sector
 - b. Anàlisi del mercat laboral del sector
 - c. Anàlisi de les qualificacions associades al sector d'atenció social
 - d. Anàlisi de l'oferta formativa adreçada al sector (formació professional del sistema educatiu i formació professional per l'ocupació)
2. Establir contactes i relacions amb altres centres de referència nacional ja en funcionament i/o altres entitats i organismes que desenvolupin accions d'innovació i experimentació en formació professional, a partir de la metodologia del benchmarking, per tal de transferir el coneixement de les millors pràctiques al nostre sector d'activitat.
3. Crear xarxes i comunitats de pràctiques entre les institucions de formació i innovació i dels sectors productius.
4. Dissenyar el pla d'actuació del CRN Son Llebre 2019-2022.
5. Dur a terme diferents projectes pilots d'innovació i experimentació dels cicles formatius que s'imparteixen al CIPF Son Llebre.

4. PROPOSTA D'ACTUACIONS

1. Disseny del projecte d'organització i funcionament del CRN. (setembre-desembre)
2. Elaboració d'un informe sectorial que contempli una anàlisi de la realitat del sector d'atenció social, estructurat en 4 àrees o àmbits de treball: (octubre-desembre)
 - Anàlisi de dades de la dimensió del sector productiu de l'atenció social.
 - Anàlisi de l'adequació de l'oferta formativa actual i futura.
 - Anàlisi de les qualificacions i ocupacions associades.
 - Identificació dels sectors emergents de l'atenció social.
3. Elaboració de la proposta de treball de participació en el programa d'experiència formativa "Actualització de la formació professional" (octubre)
4. Execució del programa d'experiència formativa "Actualització de la formació professional" a partir de la metodologia Benchmarking. (gener-febrer)
5. Disseny i desenvolupament d'un espai d'encontre per a crear una Comunitat de Pràctiques formada per professionals, empreses, institucions i altres entitats, relacionades amb la formació de l'àrea de l'atenció social (novembre-març)
6. Recerca de projectes innovadors en l'àrea esmentada. (gener-març)
7. Elaboració i experimentació de projectes pilots d'innovació vinculats a la formació en l'atenció social. (abril-setembre)

5. ESTRUCTURA CRN. ORGANIGRAMA

L'estructura organitzativa del CRN Son Llebre, queda reflectida a l'organigrama següent:



En aquest curs escolar 2018-2019, la Conselleria ha destinat 4 professionals per a les 3 àrees que componen el CRN, conjuntament amb les responsables d'àrea, personal de l'equip directiu:

ÀREA	PROFESSIONALS	PERFIL PROFESSIONAL
Observació i investigació	Lola Aguiló (Responsable àrea) Pilar Díaz (jornada completa)	Intervenció sociocomunitària Serveis a la comunitat
Desenvolupament, innovació, experimentació i formació	Pilar Morente (Responsable àrea) Immaculada Gómez (1/2 jornada) José Manuel Luis (mitja jornada)	Intervenció sociocomunitària Orientació educativa Intervenció sociocomunitària
Acreditacions i el reconeixement de qualificacions professionals	Carol Rosselló (Responsable àrea) Beni Salvà (jornada completa)	Serveis a la comunitat Serveis a la comunitat

6. SISTEMES DE COMUNICACIÓ I COORDINACIÓ

Coordinació Interna:

L'equip del CRN Son Llebre, format pels tècnics i responsables de cada àrea durà a terme una reunió setmanal els dimarts d'11.15h a 13.05h. En aquesta reunió s'avaluaran els indicadors d'avaluació de la gestió del projecte i s'intercanviarà la informació a nivell institucional dels o de les agents amb incidència en el projecte.

L'equip tècnic realitzarà una reunió setmanal per dissenyar la planificació setmanal i la valoració de l'assoliment dels objectius.

Setmanalment i en funció de les necessitats, cada responsable d'àrea es reunirà amb el personal tècnic de referència per a intercanviar informació sobre el procés del projecte.

En funció de les actuacions a desenvolupar, es contempla la realització de reunions de coordinació amb altres professionals i departaments: POAP, FOL.

Coordinació Externa:

- Coordinació amb la Direcció General de Formació Professional i Formació de Professorat en funció de les necessitats del projecte.
- Coordinació amb altres administracions públiques i entitats del sector implicades en els objectius del CRN tant autonòmiques com estatals.

Mecanismes de Comunicació

Per a garantir un bon funcionament del CRN Son Llebre, es planteja utilitzar diferents canals de comunicació, xarxes socials, ... utilitzant aplicacions de la web 3.0 i fent ús en tot moment d'un llenguatge inclusiu.

7. FUNCIONS DE LES ÀREES

ÀREA	FUNCIONS
Observació investigació	<ol style="list-style-type: none"> 1. Observar i analitzar, a nivell estatal, l'evolució dels sectors productius, per a adequar l'oferta de formació a les necessitats del mercat de treball. 2. Col·laborar amb les organitzacions empresarials i sindicals més representatives, així com amb les Comissions Paritàries constituïdes a l'empara de la negociació col·lectiva sectorial d'àmbit estatal.
Desenvolupament, innovació, experimentació i formació	<ol style="list-style-type: none"> 1. Experimentar accions d'innovació formativa vinculades al Catàleg Nacional de Qualificacions Professionals per a validar la seva adequació i, en el seu cas, elaborar continguts, metodologies i materials didàctics per a proposar la seva actualització. 2. Estudiar la idoneïtat d'instal·lacions, equipaments i mitjans didàctics, desenvolupar tècniques d'organització i gestió de la formació i proposar l'aplicació de criteris, indicadors i dispositius de qualitat per a centres i entitats de formació. 3. Contribuir al disseny i desenvolupament de plans de perfeccionament tècnic i metodològic adreçats al personal docent o formador, experts i orientadors professionals, així com a avaluadors que intervenen en processos de reconeixement de competències professionals.
Acreditacions reconeixement de qualificacions professionals	<ol style="list-style-type: none"> 1. Col·laborar amb l'Institut Nacional de les Qualificacions en l'actualització del Catàleg Nacional de les Qualificacions Professionals. 2. Col·laborar i, en el seu cas, realitzar estudis necessaris per a elaborar certificats de professionalitat, així com participar en la realització, custòdia, manteniment i actualització de les seves proves d'avaluació. 3. Col·laborar en el procediment d'avaluació i acreditació de les competències professionals, d'acord amb el desenvolupament de l'article 8 de la Llei Orgànica 5/2002, de 19 de juny, de les Qualificacions i de la Formació Professional.
Funcions transversals per a 3 àrees:	<ol style="list-style-type: none"> 1. Establir vincles de col·laboració, incloent la gestió de xarxes virtuals, amb instituts i agències de qualificacions autonòmiques, universitats, centres tecnològics i d'investigació, Centres Integrats de Formació Professional, empreses, i altres entitats, per a fomentar la investigació, innovació i desenvolupament de la formació professional, així com per a observar i analitzar l'evolució de les bases científiques i tecnològiques relacionades amb els processos de formació o amb el sector de referència. 2. Participar en programes i iniciatives internacionals en el seu àmbit d'actuació. 3. Realitzar quantes altres funcions anàlogues les siguin assignades relacionades amb els fins descrits.

8. CRONOGRAMA CRN

De setembre 2018 a setembre 2019

ACCIÓ	INICI	DURADA	PERÍODES												
			setembre	Octubre	novembre	desembre	gener	febrer	març	abril	maig	juny	juliol	agost	setembre
ACCIÓ 1 Disseny del projecte CRN	setembre	desembre	■	■	■	■									
ACCIÓ 2 Elaboració informe anàlisi del sector	octubre	desembre		■	■	■									
ACCIÓ 3 Proposta Programa experiència formativa "ACTUALITZANT L'FP"	octubre	octubre		■											
ACCIÓ 4 Execució Programa experiència formativa "ACTUALITZANT L'FP" a partir de la metodologia de BENCHMARKING	gener	febrer					■	■							
ACCIÓ 5 Disseny i desenvolupament d'un encontre per crear una COMUNITAT DE PRÀCTIQUES	novembre	març			■	■	■	■	■						
ACCIÓ 6 Recerca de projectes innovadors en l'àrea d'atenció social	gener	març					■	■	■						
ACCIÓ 7 Elaboració i experimentació de projectes pilots vinculats a la formació en l'àrea d'atenció social	abril	setembre								■	■	■	■	■	■

9. AVALUACIÓ

L'avaluació d'aquest projecte CRN Son Llebre es durà a terme a dos nivells:

- A. Resultats:** el grau de consecució dels objectius (eficàcia o efectivitat del projecte), les activitats realitzades, l'impacte esperat del projecte i la satisfacció dels participants.
- B. La gestió del projecte:** els aspectes vinculats al procés de treball: eficiència, utilització de recursos.

Dins **de l'avaluació de resultats** es treballarà amb els següents indicadors:

- **Indicadors d'èxit:** per avaluar els canvis que s'assoleixen amb el projecte, relacionant-lo amb l'assoliment dels objectius plantejats inicialment.
- **Indicadors d'activitats:** per avaluar l'execució i el desenvolupament de les activitats (actuacions realitzades), nombre de participants...
- **Indicadors d'impacte:** s'analitzaran els canvis desitjats que puguin produir-se.

Dins **de l'avaluació de la gestió** del projecte: es treballarà amb els següents indicadors:

- a) **Indicadors de procés:** avaluar l'ajustament i l'adequació del projecte al calendari, acompliment terminis.
- b) **Indicadors de recursos:** ajustament de recursos, quantitat, eficiència, aprofitament.

El llistat d'indicadors d'avaluació doncs, d'aquest projecte són:

- Grau assoliment dels objectius
- Grau d'assoliment de les actuacions
- Grau de contribució de les actuacions
- Millores produïdes en la formació del SNQP
- Recursos emprats i optimització: eficiència
- Grau de satisfacció dels participants

Per tal d'analitzar aquests indicadors, s'elaboraran una sèrie d'instruments d'avaluació que ens facilitaran informació sobre els resultats i l'impacte del projecte durant el període 2018-2019.

El CRN lliurarà una memòria trimestral en què es valorarà la consecució dels objectius plantejats a partir de les activitats realitzades i una memòria final de caràcter anual.