



PROJECTE FUNCIONAL CIFP SON LLEBRE 2016-20

Revisió juliol 2018

ÍNDEX

1. PRESENTACIÓ

2. DESCRIPCIÓ DEL CENTRE

- 2.1. UBICACIÓ
- 2.2. PLÀNOL DE SITUACIÓ
- 2.3. HISTÒRIA
- 2.4. INSTAL·LACIONS, ESPAIS I EQUIPAMENTS
- 2.5. REALITAT SOCIAL DEL CENTRE
- 2.6. FUNCIONAMENT GENERAL DEL CENTRE

3. FINALITATS I FUNCIONS

- 3.1. MISSIÓ
- 3.2. VISIÓ
- 3.3. VALORS
- 3.4. FINALITATS
- 3.5. FUNCIONS

4. LÍNIES ESTRATÈGIQUES

5. INNOVACIÓ

6. POLÍTICA DE QUALITAT

7. ESTRUCTURA I ORGANITZACIÓ (veure ROF en construcció)

ORGANIGRAMA FUNCIONAL

8. OFERTA FORMATIVA

- 8.1. Cicles Formatius
- 8.2. Certificats de professionalitat
- 8.3. Acreditació del l' experiència professional i la formació no formal

9. QUALIFICACIÓ DEL CIFP SON LLEBRE COM A CRN

10. RELACIONS AMB EL SECTOR

11. ANNEXES

- 11.1. PLA ESTRATÈGIC

1. PRESENTACIÓ

Els centres integrats de formació professional (CIFP) imparteixen totes les ofertes formatives referides al Catàleg nacional de qualificacions professionals que condueixen a l'obtenció de títols de formació professional i certificats de professionalitat (art. 2 Decret 96/2010, de 30 de juny, pel qual es regulen els CIFP dins l'àmbit de la Comunitat Autònoma de les Illes Balears).

El CIFP Son Llebre és un centre de la família professional de Serveis socioculturals i a la comunitat, específic de l'àrea professional de l'Atenció Social.

Per tant, dins les nostres instal·lacions conviuen alumnat i/o usuaris amb aspiracions i necessitats molt diverses:

- Alumnat matriculat a cicles formatius de grau mitjà i superior (oferta presencial i a distància depenent de la Conselleria d'Educació i Universitat)
- Alumnat inscrit a un Certificat de Professionalitat de nivell 2 i 3 (oferta depenent del Servei d'Ocupació de les Illes Balears)
- Candidats i candidates que s'inscriuen al procediment d'acreditacions de qualificacions professionals a través de la seva experiència laboral (convocatòries depenents de l'Institut de les Qualificacions Professionals de les Illes Balears)

Totes les persones usuàries del CIFP Son Llebre comparteixen el mateix objectiu: assolir la qualificació professional que demanda el món laboral.

Aquesta és la vertadera essència i raó de ser dels centres integrats de formació professional, la qualificació professional. I per arribar-hi tenim aquests tres camins: els cicles formatius, els certificats de professionalitat o l'acreditació de la competència professional. Ara bé, aquests 3 camins no són paral·lels i nosaltres ho sabem molt bé a Son Llebre:

- Tenim persones que, per exemple, estan treballant a una residència i han començat amb un procediment d'acreditació de les seves competències, han seguit amb un Certificat de Professionalitat per acabar de completar la seva qualificació professional i, finalment s'han engrescat tant que han acabat cursant el cicle formatiu, en la modalitat presencial o a distància.
- I d'altres que, sense sortir del sistema educatiu, en acabar el Graduat en Educació Secundària o el Batxillerat, elegeixen realitzar aquests cicles formatius per poder accedir al món laboral amb la formació adequada i reconeguda no només a efectes laborals, sinó també acadèmics.

Per al Consell Social del Centre Integrat de Formació Professional Son Llebre existeixen tres raons per abordar l'elaboració de el seu Projecte Funcional de Centre Integrat:

Primera.- Donar compliment a la normativa de referència:

La Llei orgànica 5/2002, de 19 de juny, estableix que els títols de formació professional i els certificats de professionalitat, que tenen caràcter oficial i validesa en tot el territori nacional, constitueixen les ofertes referides al Catàleg nacional de qualificacions professionals. També indica que s'ha de garantir als diferents col·lectius: joves, treballadors en actiu o desocupats, l'accés eficaç a la formació professional. La Llei esmentada traça les línies bàsiques dels centres integrats de formació professional.

D'altra banda, estableix que les administracions públiques han d'adaptar les ofertes de formació, especialment les dirigides a grups amb dificultats d'inserció laboral i que siguin motivadores de futurs aprenentatges, i permetre el reconeixement de les competències obtingudes.

L'article 11 assenyala que les administracions, dins l'àmbit de les seves competències, poden establir els requisits específics que han de reunir els centres de formació professional.

La Llei orgànica 2/2006, de 3 de maig, d'educació, fa una aposta per l'aprenentatge al llarg de la vida, potenciant l'educació permanent com a principi bàsic del sistema educatiu. És necessari, per tant, afavorir que les persones adultes puguin conciliar l'estudi amb la feina i altres responsabilitats.

Així mateix, estableix en l'article 39, apartat 5, la possibilitat que els estudis de formació professional regulats a la Llei puguin realitzar-se en els centres integrats als quals es refereix l'article 11 de la Llei orgànica 5/2002. També en l'article 42, apartat 1, indica que correspon a les administracions educatives, dins l'àmbit de les seves competències i amb la col·laboració dels agents socials i econòmics, programar l'oferta dels ensenyaments de formació professional.

El Reial decret 395/2007, de 23 de març, pel qual es regula el subsistema de formació professional per a l'ocupació, en el preàmbul, assenyalava el fet de convertir l'aprenentatge permanent en el nostre país en un element fonamental, no sols per a la competitivitat i l'ocupació, sinó també per al desenvolupament personal i professional dels treballadors.

L'article 12 del Reial decret 34/2008 regula els certificats de professionalitat i estableix que les accions formatives corresponents a certificats de professionalitat es podran impartir en els centres integrats de formació professional conforme al que es disposa en el Reial decret 1558/2005.

El Reial decret 1558/2005, de 23 de desembre, regula els requisits bàsics dels centres integrats de formació professional. L'article 4 assenyalava les competències atribuïdes a les administracions autonòmiques quant a la creació o l'autorització d'aquests tipus de centres en el seu territori de gestió.

Segona.- Convertir el Projecte Funcional de Centre en un dels pilars bàsics que permeti al Consell Social la possibilitat de dissenyar un centre educatiu d'acord amb els seus interessos, necessitats, motivacions i expectatives.

El Consell Social s'ha de plantejar el tipus d'educació que vol oferir a els seu alumnat, és a dir, ha de definir la seva identitat. El document que ho recull és el Projecte Funcional de Centre Integrat. El qual ha d'oferir una proposta educativa integral que guii totes les activitats del centre.

Així mateix, el Consell Social del Centre Integrat Son Llebre s'ha proposat mantenir un continu procés d'anàlisi del seu entorn que li permeti una adaptació constant.

Tercera.- Gestionar un centre educatiu de forma eficaç exigeix una acció coherent, coordinada i solidària de tots els membres de la comunitat educativa representats al Consell Social. Aquesta labor no resulta senzilla ja que es parteix de un conjunt de persones amb interessos i necessitats variades, es plantegen objectius molt diversos, es requereixen actuacions eficaces en àmbits de gestió també diversos com el pedagògic, institucional, administratiu, de projecció interna i externa, humà i de serveis i no sempre es compta amb el temps i els recursos necessaris.

Es precisa, per tant, d'una organització sòlida però flexible i àgil alhora, basada en una divisió racional de tasques, amb actuacions complementàries dels diferents sectors, tractant així d'evitar els perills de la dispersió i la indefinició de responsabilitats.

El CIFP Son Llebre, necessita instruments i pautes clares que afavoreixin i permetin racionalitzar el treball, aclarir objectius, evitar improvisacions i contradiccions, generar motivació, i en resum, facilitar la confluència de diversos interessos.

El Projecte Funcional de Centre Integrat ha de ser l'instrument útil i fonamental per orientar i facilitar la gestió coherent en el seu context, que enumeri i defineixi les notes d'identitat, formuli els objectius que pretén i expressi l'estructura organitzativa de la institució.

El Projecte Funcional constitueix el marc global que permetrà a l'equip docent desenvolupar la seva labor de forma coordinada i eficaç, donant solucions a la problemàtica específica que es presenti, des del propi centre i des de la perspectiva dels seus objectius.

2. DESCRIPCIÓ DEL CENTRE

Centre Integrat de Formació Professional SON LLEBRE

Codi: 07014703 / CIF: Q0700605I

C/ Ines Ribera, 8A

07141 Pla de na Tesa (Marratxí)

Telèfon: 971.607432 / Fax: 971.607096

A/e: cifpsonllebre@educaib.eu

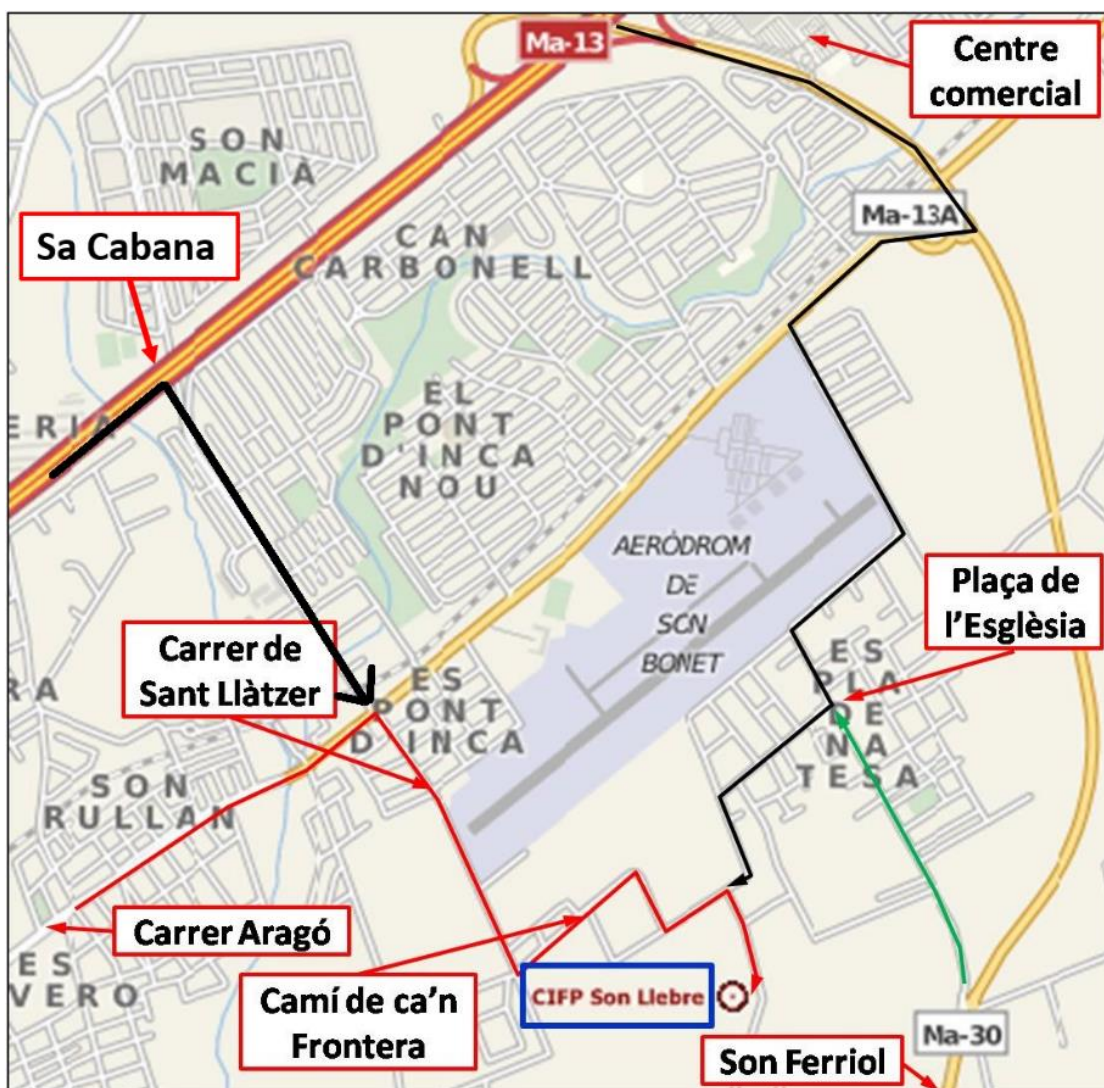
www.cifpsonllebre.cat

2.1. UBICACIÓ

El nostre centre està situat en el terme municipal de Marratxí, entre el Pla de na Tesa i el Pont d'Inca i està ubicat en el mateix recinte que la residència que duu el mateix nom: *Residència Son Llebre*.

Degut a la seva recent construcció, l'accés no està exempt d'una certa dificultat, ja que s'ha de fer ús d'una combinació de tren i TIB (Bus d'enllaç) o des de Palma baixar a la aturada del pont d'Inca i arribar a peu fins al centre, que implica un recorregut d'uns 200 metres.

2.2. PLÀNOL DE SITUACIÓ



2.3. HISTÒRIA

En el seu origen, Son Llebre era un dels rafals que comprenia la possessió anomenada Son Ametler, documentada ja en el Libre del Repartiment de Mallorca (1232), i que s'estenia pels termes de Palma i Marratxí. Aquesta vasta possessió, amb el pas del temps es va anar segregant i aparegueren nous rafals que prengueren la denominació dels seus propietaris, com ara Son Llebre, conegut d'ençà com la "Vinya de Son Llebre". El 1865 sembla que era propietari de la finca un tal Antoni Dameto. Segons els Estims d'aquell any (ARM Diputació), Son Llebre constava de molí, rafal (granja amb un tros de terra no massa gran) i alberg, valorat tot en 1.000 lliures. Trobam altres referències històriques que ens confirmen l'existència de la possessió. Així, per exemple, es sap que al 1743 Son Llebre confrontava amb la possessió de Son Oms (GEM, XII, 1987); el topònim apareix també al mapa del Cardenal Despuig (1784), rodejat per les possessions de Son Cunill, Son Bonet i Son Alegre. Pel que fa a la casa de Son Llebre, la qual havia caigut en l'abandonament, a mitjans dels anys noranta es va anar restaurant gràcies al seu propietari actual i avui dia s'ha reconvertir en un establiment d'agroturisme.

L'any 2003, els propietaris dels diferents solars en què estava dividit l'espai tradicional de la possessió es constituïren en associació amb la finalitat de requalificar aquesta zona rústica en sòl urbà. Fins i tot, es projectà un polígon de serveis de 30 hectàrees en la zona després de la seva requalificació municipal i amb aquesta intenció va cedir l'any 2006, 22.000 m² de Son Llebre a l'Ajuntament de Marratxí perquè el Govern construís una residència per a malalts d'Alzheimer.

Aquest projecte mai no es va arribar a materialitzar; emperò, la construcció de la residència sí va continuar endavant, si bé l'equip de Govern encarregat de la seva gestió va trobar més adient modificar l'ús al que estava destinat inicialment el centre i va optar per donar-li una doble funció: d'una banda, destinar les instal·lacions a persones amb discapacitat mental i no només a malalts d'Alzheimer i, d'altra, crear el primer centre integrat de formació professional especialitzat en la família de Serveis Socioculturals i a la comunitat. Especialment en l'àrea d'atenció a la dependència, per donar resposta a una demanda existent a la nostra Comunitat.

Amb aquest sentit, l'Ordre conjunta dels Consellers d'Educació i Cultura, de Turisme i Treball i d'Afers Socials, Promoció i Immigració de 9 de setembre de 2010 disposa la posada en funcionament del Centre integrat de formació professional Son Llebre. Ambdós serveis, centre integrat de formació professional i residència, iniciaren la seva activitat en juny de 2010 i varen ser inaugurats oficialment pel President del Govern de la Comunitat Autònoma el 3 de febrer de 2011.

2.4. INSTAL·LACIONS, ESPAIS I EQUIPAMENTS

Es tracta d'un centre que depèn de la Conselleria d'Educació i Universitat i de la Conselleria de Serveis Socials i Cooperació. L'edifici és propietat de la Conselleria de Serveis Socials i el personal, depèn de la Conselleria d'Educació i Universitat.

Com hem dit anteriorment, l'edifici no es va construir amb la finalitat de ser un centre educatiu, sinó amb la intenció que fos un centre d'investigació de la malaltia d'Alzheimer. Aquest fet explica la distribució dels espais. Tot i això, s'han anat adequant els espais, en la mesura de les possibilitats, a les necessitats d'un centre educatiu.

El centre té una capacitat per aproximadament 110 alumnes en un sol torn. Les aules es troben a la primera planta de l'edifici.

Un dels valors afegits que té el nostre centre i que ens aporta un plus incalculable a la nostra formació és la proximitat amb la residència per a persones amb discapacitats. El fet de compartir espais ens

permet realitzar al llarg de l'any diverses activitats conjuntes de les quals ens en beneficiem tant nosaltres com les persones residents (tallers de Nadal, torrada per sant Antoni...)

Les instal·lacions incorporen les noves tecnologies que asseguruen un equipament actualitzat (connexió a internet mitjançant fibra òptica).

El centre ocupa un edifici que consta de dues plantes: planta baixa i primer pis.

La planta baixa és molt espaiosa i lluminosa perquè està tancada de vidres. Això permet, des del primer dia que l'alumnat interactuï amb les persones residents que es passegen pel pati de la residència. A la planta baixa hi trobam: el hall, la consergeria, el bar, el saló d'actes i lavabos.

Espais	m² aprox.	Equipament
Consergeria	20 m ²	Fotocopiadora, central telefònica, ordinador i mobiliari de recepció.
Bar	40 m ²	Mobiliari de bar: cafetera, geleres, microones, taulell, taules i cadires.
Hall	100 m ²	Taulells d'anuncis, bancs per seure i plantes naturals taules i cadires
Saló d'actes	173 m ²	Capacitat per a 120 persones. Equipament format per: connexió a internet, projector, pantalla i ordinador.
Lavabos (9)	50 m ²	4 lavabos per dones, 4 lavabos per homes i 1 lavabo per a persones amb discapacitat.

Al primer pis hi trobam: aules, tallers, despatxos i biblioteca.

Aules:

Aules	m² aprox.	Equipament
MALLORCA	70 m ²	Taules i cadires per a 28 llocs de formació. Pissarra convencional i Pissarra Digital Interactiva.
MENORCA	70 m ²	Taules i cadires per a 28 llocs de formació. Pissarra convencional i Pissarra Digital Interactiva.
EIVISSA	40 m ²	Taules i cadires per a 16 llocs de formació. Pissarra convencional i Pissarra Digital Interactiva.
FORMENTERA	60 m ²	Taules i cadires per a 28 llocs de formació. Pissarra convencional i Pissarra Digital Interactiva.
CABRERA	30 m ²	Taules i cadires per a 12 llocs de formació. Pissarra convencional i Pissarra Digital Interactiva.
POLIVALENT	59 m ²	Taules i cadires per a 25 llocs de formació. Pissarra convencional i Pissarra Digital Interactiva.

Es disposa de carretons amb portàtils i/o cromebooks, per a que el professorat, prèvia reserva, els pugui utilitzar dins l'aula.

Tallers:

Tallers	m² aprox.	Equipament
Suport domiciliari: Cuina	32 m ²	Equipament similar a una cuina domiciliària real: rentaplats, rentadora, forn, gelera, plaques d'inducció, vaixela, bateria d'olles,...
Suport domiciliari: Bugaderia	18 m ²	Equipament similar a una bugaderia domiciliària real: assecadora, planxa i post de planxar, carro per la roba bruta, carro per la roba neta, armari de roba,...
Suport domiciliari: Lavabos	17 m ²	Dividit en 2 àrees: Una part amb un bany estàndard i l'altra part amb un bany adaptat per a persones amb mobilitat reduïda i per a grans discapacitats: banyera geriàtrica, grua, cadira de dutxa, rentacaps de llit...

Magatzems sanitaris (2 unitats)	17 m ² cadascun	Mobiliari amb equipament similar a una sala de cures: carro de cures, carro de medicació setmanal, tauleta auxiliar amb palangana, caixa d'esterilització, bàscula, tallímetre, instruments de mesura de constants vitals, glucèmia...
Habitacions hospitalàries (2 unitats)	17 m ² cadascun	Mobiliari con equipament similar a una habitació hospitalària: 2 llits hospitalaris, butaques, tauletes de nit, maniquís per a docència, palo serumteràpia, cadires de rodes, caminadors, crosses...

Altres dependències:

Espai	m² aprox.	Equipament
Biblioteca, hemeroteca i secció de treball individualitzat.	142 m ²	Integrada en la xarxa de biblioteques de la Universitat de les Illes Balears i del Portal Social (centre de documentació especialitzat en polítiques i serveis socials). Dividida en dues zones: zona de treball en petit grup i zona de treball individual (dotada de 20 ordinadors amb connexió a internet).
Sala de professorat	78 m ²	Taules de treball individual, ordinadors amb connexió a internet, fotocopiadora, extensió telefònica, taquilles individuals, gelera, microones, font d'aigua...
Despatx Caporalia d'estudis	59 m ²	Mobiliari divers propi del treball administratiu, per a l'atenció al públic i arxiu, ordinadors amb connexió a internet...
Despatx reunions	38 m ²	Equipament videoconferència, taules i cadires
Despatx de direcció	38 m ²	Mobiliari divers propi del treball administratiu, per a l'atenció al públic i arxiu, ordinadors amb connexió a internet...
Despatx CRN	38 m ²	Mobiliari divers per treball i per atenció individualitzada, prestatgeries, pissarra, ordinadors amb connexió a internet i extensió telefònica.
Secretaria	18 m ²	Mobiliari divers per a l'atenció individual, reunions i arxiu de documentació, ordinador amb connexió a internet i extensió telefònica.
Despatx de Secretària	18 m ²	Mobiliari divers per a atenció individualitzada, arxiu, ordinadors amb connexió a internet, fotocopiadora, escàner i extensió telefònica.
Departament de Família Professional	18 m ²	Mobiliari divers per a atenció individualitzada, arxiu, ordinadors amb connexió a internet i extensió telefònica.
Departament de relacions exteriors	18 m ²	Mobiliari divers per a atenció individualitzada, arxiu, ordinadors amb connexió a internet i extensió telefònica.
Departament d'Informació i orientació laboral	18 m ²	Mobiliari divers per a l'atenció individual, petites reunions, arxiu de documentació, ordinador amb connexió a internet i extensió telefònica
Despatx Tutoria	18 m ²	Mobiliari divers per a atenció individualitzada, 1 ordinador amb connexió a internet i fotocopiadora/impressora/escàner/fax.
Despatxos d'acreditació de l'experiència professional (2 unitats)	18 m ²	Mobiliari divers per a reunions i custòdia de documentació.
Lavabos (11 unitats)	70 m ²	4 lavabos per dones, 4 lavabos per homes, 1 lavabo per a persones amb discapacitat i 2 lavabos per professorat.

La Secretaria i el Departament d'Informació i Orientació Professional es troben situats al 1r pis, en un lloc de fàcil accés, devora l'escala i l'ascensor.

El despatxos de Direcció, Cap d'estudis, CRN, juntament amb la sala de professorat estan situats a la meitat sud de la primera planta, just a continuació de la Biblioteca (que, a més a més, realitza també les funcions de sala d'estudi i d'espai obert on l'alumnat pot navegar lliurement per Internet).

La nostra biblioteca, gràcies a un conveni entre la Conselleria Afers Socials, Promoció i Immigració i la UIB, forma part dels centres associats al Portal Social de la UIB, amb tots els avantatges que això implica: accés per part de la comunitat educativa del centre a tot el fons documental de la xarxa de biblioteques associades i a la biblioteca digital, així com molts d'altres privilegis dels quals podran gaudir-ne els seus usuaris registrats (qualsevol persona interessada amb formar-se o informar-se, fonamentalment, en l'àmbit de les persones en situació de dependència).

Menció especial mereix la Sala d'actes que es troba a la planta baixa i que ofereix moltes possibilitats per a realitzar-hi múltiples activitats (congressos, jornades, cursos, trobades...).

2.5.REALITAT SOCIAL DEL CENTRE:

Ja hem dit que el CIFP Son Llebre està situat als afores del Pla de na Tesa, allunyat del nucli principal de població i sense accés amb transport públic, per la qual cosa, la majoria d'alumnat hi accedeix en vehicle privat.

La zona on està situat el centre és d'un lleu creixement demogràfic, a causa de el nombre d'edificacions noves que en els últims anys s'hi han construït. El nivell econòmic de la zona és mitjà, situant-se la majoria de les ocupacions en els sectors secundari i terciari, però sobretot molts dels residents treballen fora del nucli de població.

De totes formes hem de dir que l'alumnat i les persones usuàries del centre, per la seva pròpia idiosincràsia, són molt diversos, en tots els aspectes.

Respecte a la seva procedència, la gran majoria no prové del municipi, sinó de tota l'illa. Si ens fixam amb l'alumnat del CFGM presencial, majoritàriament provenen del municipi de Palma i voltants, però la resta d'oferta (inclosos els certificats de professionalitat del SOIB i procediment d'acreditacions) absorbeix alumnat de tota l'illa. Fins i tot, tenim matriculats alumnes de les altres illes. És el cas, per exemple, del CFGS de Promoció de la Igualtat de Gènere i del CFGS de Mediació comunicativa (som l'única oferta de les Illes) i del procediment d'acreditacions.

També és diversa l'edat, dins la franja aproximada dels 17 als 55 anys.

Cal destacar també la diversitat pel que fa a la formació prèvia, des de alumnat amb tant sols els requisits mínims per a la matrícula, fins a alumnat amb estudis universitaris.

En l'experiència laboral també podem trobar marcades diferències:

- alumnat sense experiència en el món laboral.
- alumnat amb experiència laboral en el camp professional propi dels estudis que es matriculen.
- alumnat amb experiència laboral en altres camps que no tenen res a veure en l'Atenció social i que es matriculen per formar-se i realitzar una millora d'ocupació.

2.6.FUNCIONAMENT GENERAL DEL CENTRE:

L'horari del Centre Integrat de Formació Professional Son Llebre s'estructura en dos torns, continuada i vespertí. El centre roman obert de les 7.45h del matí a les 21.15h de la nit.

El servei de bar resta obert els matins de les 10:30h. a les 11.30h. i està regentat per un grup de taller d'ocupació d'AMADIP, empresa que, a més, té contractat el servei de cuina de la residència. El torn d'horabaixa ha estat impossible de cobrir i seguirà, com fins ara, amb les màquines expenedores.

El centre té una capacitat per aproximadament 110 alumnes en un sol torn.

Les especialitats del professorat dels cicles formatius autoritzats per al nostre centre són:

- Serveis a la comunitat (Cos professorat tècnic de FP)
- Intervenció sociocomunitària (Cos professorat secundària)
- Procediments sanitaris i assistencials (Cos professorat tècnic de FP)
- Formació i Orientació Laboral (Cos professorat secundària)
- Orientació educativa (Cos secundària)
- Anglès (Cos secundària)

La resta de la comunitat del centre està formada per:

- Professorat, preseleccionat pel SOIB i contractat pel centre i encarregat d'exercir docència als grups de formació professional per a l'ocupació.
- El personal no docent està format per:
 - una cap de secretaria i una auxiliar administrativa
 - dues ordenances (1 de matí i 1 de tarda)
 - tres persones a l'equip de neteja (2 en torn de matí i 1 en torn de tarda)

La secretaria del centre, per tal de donar resposta a les necessitats de l'alumnat té el següent horari:

- dilluns, dimecres i divendres: torn de matí
- dimarts i dijous: torn de matí i de tarda

El centre disposa de 2 serveis oberts a l'exterior: la Biblioteca i el Punt Orientació Acadèmica Professional.

3. FINALITATS I FUNCIONS

A la nostra Comunitat autònoma, la tipologia dels centres integrats ha estat reconeguda a partir de la Resolució del conseller d'educació i universitat de 24 de maig de 2018 per la qual es determina la tipologia dels centres docents públics no universitaris de les Illes Balears.

Per tant, a partir del curs 2018-19, el centre passa a ser un centre tipus C amb estudis de doble torn, amb les conseqüents implicacions corresponents als membres de l'equip directiu: directora, secretària, cap d'estudis, cap d'estudis adjunt i cap d'estudis adjunt amb funcions de cap d'àrea econòmica, compres i manteniment.

Tot i que ja s'ha reconeguda la tipologia dels centre integrats, seguim sense disposar d'un Reglament de Funcionament i d'Organització propi. Per tant, alguns dels apartats del Reglament Orgànic de Funcionament del Centre, han de derivar necessàriament de Reglament d'Organització dels IES.

3.1.MISSIÓ

El CIFP Son Llebre és un centre integrat de formació professional creat per donar resposta a la demanda i necessitat de formació i qualificació a l'àmbit de la dependència, la promoció de l'autonomia de les persones i la seva integració social. Amb aquesta finalitat el centre se planteja assolir fonamentalment dos objectius:

1. Oferir accions formatives referides al catàleg nacional de qualificacions professionals, destinades a persones amb interès i motivació de formació en aquest sector, com també, a persones ocupades en el sector de l'atenció a la dependència i que no tenen la corresponent qualificació professional. Les accions formatives s'inclouen tant dins la formació reglada: els cicles formatius del Ministeri d'Educació; com la formació no reglada: els certificats de professionalitat del Ministeri de Treball.
2. Realitzar accions dirigides a acreditar la competència professional adquirida a través de l'experiència professional o de vies no formals de formació.

3.2.VISIÓ

La **VISIÓ** que volem del CIFP Son Llebre és el reconeixement, com a centre de referència a l'àmbit de la dependència, la promoció de l'autonomia de les persones i la seva integració social. Per això treballam per:

1. Ser un referent en el marc de les Illes Balears, a on trobar professorat i equipaments de qualitat, amb una oferta formativa i de serveis que inclouen el d'orientació acadèmica i professional i el de biblioteca, la qual forma part de la xarxa de biblioteques de la UIB i del seu Portal Social.
2. Ser un centre dinàmic, capaç d'adaptar-se a les demandes de qualificació professional del sector.
3. Ser un centre d'innovació, d'experimentació, d'investigació i d'intercanvi d'experiències.
4. Difondre la figura dels i de les professionals d'aquest àmbit per tal que es valori la necessitat i la qualitat dels seus serveis, contribuint al reconeixement social que es mereixen.

3.3.VALORS

Pel desenvolupament de la Missió i la consecució de la Visió ressaltem com a motors de la nostra actuació els següents **Valors**:

1. La innovació i la millora en la feina quotidiana, acceptant els processos d'avaluació interna i externa.
2. La flexibilitat com a capacitat que ens permet l'adaptació a nous reptes.
3. L'eficiència que ens permet fer un ús responsable dels equipaments i materials.
4. La integració de tota persona que s'interessi per la formació que el centre oferta.
5. L'actitud col·laborativa entre els i les professionals envers les diferents tasques i comissions del centre.
6. El respecte a la diferència i l'esforç cap a objectius comuns.
7. El diàleg com a eina de discussió i de resolució de conflictes.

3.4.FINALITATS

Les finalitats que té el Centre Integrat de Formació Professional Son Llebre, atenent a allò establert en l'Article 5 del Decret 96/2010, de 30 de juliol, són:

- a) Respondre a les necessitats de formació de les persones i del mercat laboral dins el marc de la formació professional que emana de la Llei orgànica de les qualificacions i de la formació professional, de 19 de juny de 2002, i de la Llei orgànica 2/2006, de 3 de maig, d'educació, amb la possibilitat d'assolir un títol, un certificat de professionalitat o bé de millorar-ne la qualificació, mitjançant ofertes modulars flexibles de qualitat i adaptades a les demandes de la població i dels sectors productius de les Illes Balears, desenvolupant accions formatives dirigides a la

població demandant: joves, persones treballadores en actiu i en situació d'atur, sigui quina sigui la seva modalitat.

- b) Prestar els serveis d'informació i d'orientació professional perquè les persones prenguin les decisions més adequades respecte de les seves necessitats de formació professional amb relació al seu entorn productiu i integrar-los dins la xarxa d'orientació professional, segons s'ha descrit al punt 4 de l'article 2.
- c) En el marc del Sistema nacional de qualificacions i formació professional, col·laborar en els processos d'avaluació i d'acreditació de les competències professionals adquirides per les persones mitjançant l'experiència laboral i les vies no formals de formació.
- d) Cooperar amb l'entorn socioproductiu, reforçant els vincles entre el sistema formatiu i el productiu, especialment dins l'àrea d'influència del centre.
- e) Assistir tècnicament i quant a formació a la resta de centres de formació professional que tinguin les mateixes famílies professionals o afins.
- f) Fomentar la igualtat real entre homes i dones per accedir al mateix tipus d'opcions professionals i al seu exercici.
- g) Optimitzar i potenciar l'ús eficient dels recursos públics i privats destinats a la formació professional aprofitant les sinergies produïdes per les famílies professionals.
- h) Desenvolupar un model de formació professional basat en el treball digne, la responsabilitat professional i social, la sostenibilitat, l'equilibri ecològic, la qualitat i la prevenció dels riscos laborals.
- i) Impulsar la millora de les aptituds i de les competències de les persones usuàries, amb la promoció de projectes de mobilitat, perfeccionament professional i de cooperació dins el context europeu.

3.5.FUNCIONS

Atenent a l'establert en l'Article 6 del Decret 96/2010, de 30 de juliol, pel qual es regulen els centres integrats de formació professional dins l'àmbit de la Comunitat Autònoma de les Illes Balears, tenint en compte que queda derogada la seva disposició transitòria primera, pel Decret 91/2012, de 23 de novembre pel qual s'estableix l'ordenació de la formació professional del sistema educatiu en el sistema integrat de la formació professional de les Illes Balears, les funcions del Centre Integrat de Formació Professional Son Llebre, previstes en aquest Projecte Funcional, són les següents:

- a) Organitzar i impartir les ofertes formatives que hagin estat autoritzades i que es corresponguin amb el Catàleg nacional de qualificacions professionals i altres ofertes formatives que donin resposta a demandes de l'entorn productiu i de les persones, encara que no condueixin a l'obtenció d'un títol o d'un certificat de professionalitat.
- b) Impulsar una oferta flexible que permeti que les persones adultes i els treballadors i treballadores puguin accedir-hi, tenint en compte la compatibilitat d'horaris que els hi possibiliti l'assistència.
- c) Desenvolupar un pla estratègic amb les empreses del sector, els ajuntaments, mancomunitats i consells insulars de l'àmbit territorial corresponent, a nivell sectorial, insular i comarcal, relacionat amb les famílies professionals que constitueixen l'oferta del centre. Aquest pla també ha de permetre impulsar accions i projectes d'innovació.
- d) Promoure accions de formació contínua del professorat, experts i expertes o altres persones formadores que desenvolupin la seva activitat formativa dins el centre o en el seu entorn i col·laborar-hi.
- e) Informar, formar i assessorar altres centres de formació professional i col·laborar, si escau, amb els centres de referència nacional.
- f) Desenvolupar i impulsar amb les empreses i amb els interlocutors socials del seu entorn, projectes d'innovació i desenvolupament, donant difusió de les experiències a la resta de centres de formació professional.

- g) Potenciar la millora permanent i la projecció nacional i internacional del centre, impulsant l'organització i la participació en projectes europeus de mobilitat, cooperació i perfeccionament professional.
- h) Els centres integrats públics han de col·laborar amb l'organisme competent que es determini en el seu moment, en els procediments d'avaluació i d'acreditació de les competències professionals adquirides per les persones mitjançant l'experiència professional o les vies no formals de formació.
- i) Promoure la cultura emprenedora a través de la formació i l'assessorament en la creació d'empreses, especialment les que treballin models sostenibles, solidaris i democràtics.
- j) Amb la finalitat de contribuir a la millora continuada i a assegurar la qualitat de la formació, facilitar informació, orientació, mediació entre alumnat i treball, recerca, innovació i plans de formació per a l'empresa.
- k) Incentivar la participació en projectes europeus de mobilitat d'alumnat i professorat, així com en projectes d'innovació d'àmbit internacional.
- l) Altres funcions de naturalesa anàloga que determinin les administracions competents.

Per realitzar les funcions assenyalades en els apartats anteriors, els centres integrats poden desenvolupar acords i convenis amb les empreses, organitzacions empresarials i sindicals, institucions i altres organismes i entitats per a l'aprofitament de les infraestructures i dels recursos.

Aquests acords i/o convenis s'han de regular segons les normes establertes per l'Administració pública i han de complir els paràmetres de màxima flexibilitat i eficiència dels processos.

4. LINIES ESTRATÈGIQUES

Veure Annex: DC050102 Pla Estratègic.

5. INNOVACIÓ

Segons consta en el projecte de creació del CIFP Son Llebre, la innovació en la formació professional és un tret d'identitat dels centres integrats de forma que:

- Ha de donar resposta a les demandes de qualificació immediates i emergents.
- Pot millorar de forma permanent la seva acció formativa en l'organització de:
 - La formació
 - La tecnologia incorporada als processos de formació
 - Les metodologies específiques
 - La Formació en centres de treball
 - Les modalitats de l'oferta formativa
 - La col·laboració amb les empreses
 - L'atenció individualitzada
 - La resposta a determinats col·lectius (especialment aquells que es troben e situació de difícil inserció)
 - La formació del professorat
 - La participació en projectes de col·laboració amb altres entitats (universitats, empreses del sector...). Des dels inicis el centre, en la mesura de les nostres possibilitats, s'ha intentat participar en projectes innovadors com ara: *Formació en prevenció i salut laboral per a persones sordes a l'àmbit sociosanitari* (diverses conselleries implicades) i *Itineraris d'èxit i d'abandonament en la formació professional de nivell 1 i 2*. (col·laboració amb UIB)
- Ha de col·laborar en tasques actualització de Certificats de Professionalitat, qualificacions, guies d'evidència de la família professional de Serveis socioculturals i a la comunitat, de l'àrea d'Atenció social (INCUAL)

6. POLÍTICA DE QUALITAT

L'objectiu clau és aconseguir la millora del rendiment acadèmic de l'alumnat.

L'enfocament es realitza des de l'òptica denominada gestió per processos i té com a models de referència les normes ISO 9001:2008. Aquests models són utilitzats per organismes tant públics com privats i dels dos s'utilitzen les versions o adaptacions dedicades totalment al sector educatiu.

Els objectius d'aquest model de gestió es concreten en:

1. Millorar la qualitat de l'ensenyament.
2. Disposar d'un marc de referència que permeti millorar la qualitat del servei.
3. Millorar la gestió general del centre.

Tots els aspectes del funcionament del centre s'estructuren en processos. El macroprocés clau és el d'ensenyament/aprenentatge i aquest es divideix en els processos següents: acollida, programació, activitats d'aula, avaluació, tutoria i orientació, formació en centres de treball (FCT), en el seu cas. De cada un d'aquests, se n'elabora un manual amb un diagrama de flux, un quadre de característiques de qualitat, un pla de control i tota la documentació associada que comporta la seva implementació. També es treballen tots els altres processos que constitueixen el catàleg de processos del centre: oferta formativa, matriculació i horaris; estratègia i planificació anual; mesura, anàlisi i millora; gestió documental; gestió de persones; gestió de recursos, compres i proveïdors; prestació de serveis, etc.

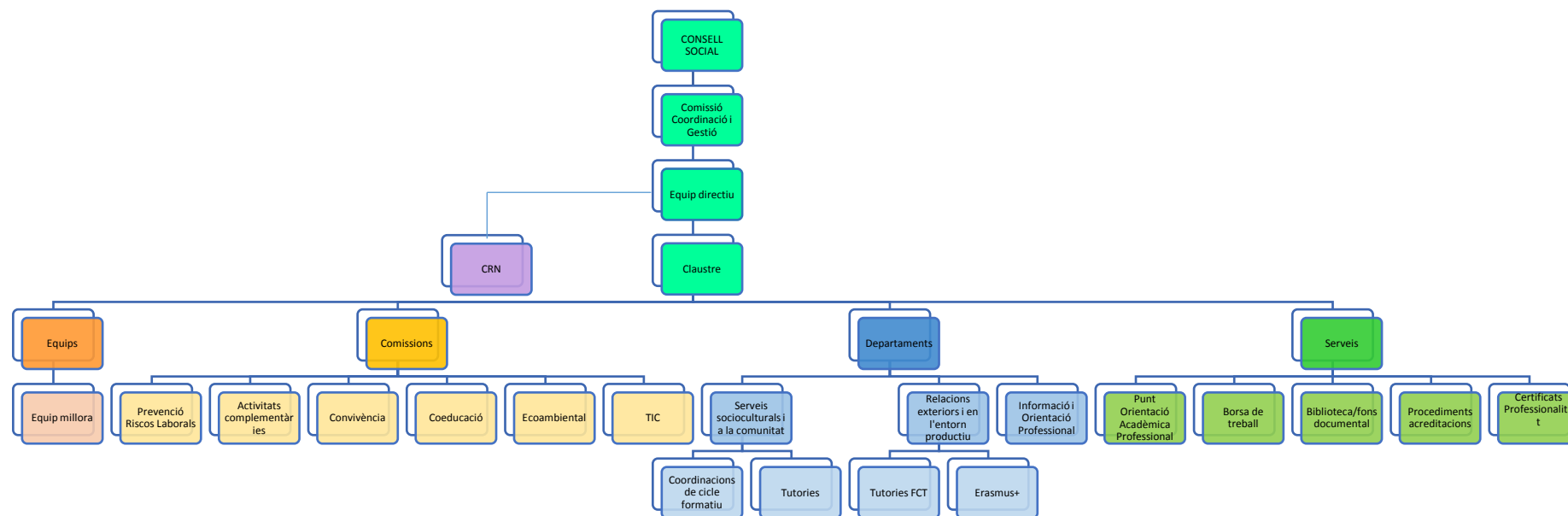
Durant el curs 2014-15 es va aconseguir el Certificat del sistema de gestió de qualitat d'AENOR amb el número ER-0198/2015.

El curs 2015-16 es va implantar la xarxa 8 de gestió de qualitat, integrada únicament per els centres integrats de les Illes Balears. Aquest fet el valoram molt positivament perquè ens permet intercanviar informació i intentar donar resposta a les nostres necessitats específiques.

El 2n trimestre del curs 2018-19 es va passar l'auditoria externa d'AENOR, juntament amb el Departament de Formació Professional i Qualificacions Professionals, el CIFP Joan Taix i el CIFP Nauticopesquera. Les activitats objecte de certificació són la Formació Professional Reglada, en el nostre cas, per al Cicle Formatiu de Grau Mitjà i per als Cicles Formatius de Grau Superior. S'ha renovat el certificat adaptat a la nova Norma ISO 9001:2015, amb el número ER 1329/2005.

7. ESTRUCTURA I ORGANITZACIÓ

7.1. Organigrama funcional



8. OFERTA FORMATIVA

L'objectiu primordial del Centre Integrat de Formació Professional Son Llebre és desenvolupar accions formatives derivades de la integració de les ofertes de formació professional, dirigides a la població demandant, joves, persones treballadores en actiu ocupades i desocupades, que facilitin l'aprenentatge al llarg de la vida.

El Centre Integrat es concep com a una institució al servei de la ciutadania i del sector productiu i ha de servir per a la qualificació i requalificació de les persones acomodant-se a les seves diferents expectatives professionals. El Centre Integrat pretén així mateix atendre les necessitats de qualificació immediates i emergents del sistema productiu, ser un referent orientador per al sector productiu i formatiu del seu entorn, facilitar la integració de les ofertes de formació professional i rendibilitzar els recursos humans disponibles.

El Centre Integrat de Formació Professional ha de tenir autonomia i flexibilitat organitzativa, versatilitat a la programació de la seva oferta formativa i capacitat de resposta formativa a les necessitats del mercat laboral com a conseqüència dels ràpids canvis tecnològics, organitzatius i materials. Respecte a les ofertes formatives de Formació Professional per a l'Ocupació, les diferents accions formatives que s'imparteixin, han d'estar preferentment vinculades al Catàleg Nacional de Qualificacions Professionals. Ha de tendir a anar oferint tots els Certificats de Professionalitats de l'Àrea professional d'Atenció Social, dins les seves possibilitats i segons les demandes que vagin sorgint.

8.1. Cicles Formatius

El Centre Integrat de Formació Professional Son Llebre pot impartir l'oferta formativa de la família professional de Serveis socioculturals i a la comunitat, preferentment de l'Àrea professional d'Atenció Social.

Actualment té autoritzada la següent oferta formativa:

- **Cicle formatiu de grau superior de Promoció de la Igualtat de Gènere.**
Títol que s'obté: *Tècnic superior en Promoció de la Igualtat de Gènere.*
Per a treballar en l'àmbit públic i privat, en el sector de la prestació de serveis d'igualtat de gènere, en diferents institucions i entitats que presten serveis de caràcter econòmic i comunitari orientats cap a la igualtat efectiva de dones i homes: associacions, fundacions, institucions, sindicats, empreses, consultores, serveis municipals, organismes d'igualtat i centres comunitaris, entre d'altres. Única oferta de les Illes Balears.
- **Cicle formatiu de grau superior de Mediació Comunicativa.**
Títol que s'obté: *Tècnic superior en Mediació comunicativa.*
Per a treballar com a mediador a las persones sordes, sordcegues, amb discapacitat auditiva i amb dificultats de comunicació que siguin usuàries de la llengua de signes espanyola. Oferta presencial, en horari vespertí i lliure. Única oferta de les Illes Balears.
- **Cicle formatiu de grau superior d'Integració social**
Títol que s'obté: *Tècnic superior en Integració social*
Per a treballar en el sector de serveis a la comunitat, en l'atenció psicosocial a persones en desavantatge social, mediació comunitària, ocupacional i professional d'integració i promoció de la igualtat d'oportunitats. Oferta presencial, en horari diürn i lliure.

- **Cicle formatiu de grau mitjà d'Atenció a persones en situació de dependència.**

Títol que s'obté: *Tècnic en Atenció a persones en situació de dependència.*

Aquest professional exerceix la seva activitat en el sector de serveis a les persones a l'àmbit assistencial, psicosocial i de suport a la gestió domèstica. Oferta presencial, en torn diürn i lliure.

8.2. Certificats de professionalitat (SOIB)

Els Certificats de Professionalitat acrediten les qualificacions oficials contingudes en el perfil professional d'una ocupació. S'obtenen superant els mòduls formatius corresponents mitjançant la realització i avaluació de les accions formatives pertinents.

Els mòduls formatius són el bloc coherent de formació associats a cadascuna de les unitats de competència que configuren la qualificació acreditada del Certificat. Poden estar dividits en unitats formatives menors (fins a un màxim de tres).

Els Certificats de Professionalitat són expedits pels Serveis Públics d'Ocupació. A la nostra comunitat, és el Servei d'Ocupació i Inserció Laboral (SOIB) l'òrgan que els emet. Per a la seva obtenció l'alumnat ha d'estar en possessió de les certificacions parcials de les distintes Unitats de Competència que formen el Certificat.

El nostre centre està autoritzat per impartir tots els certificats de professionalitat de la família de Serveis socioculturals i a la Comunitat, àrea d'Atenció Social.

Fins a l'actualitat s'han impartit els següents Certificats de professionalitat de nivell 2:

- **Atenció sociosanitària a persones dependents en institucions socials.**
COMPETÈNCIA GENERAL: Atendre a persones dependents en l'àmbit sociosanitari en la institució on es desenvolupi la seva actuació, aplicant les estratègies dissenyades per l'equip interdisciplinari i els procediments per mantenir i millorar la seva autonomia personal i les seves relacions amb l'entorn.
- **Atenció sociosanitària a persones en el domicili.**
COMPETÈNCIA GENERAL: Ajudar en l'àmbit sociosanitari en el domicili a persones amb especials necessitats de salut física, psíquica i social, aplicant les estratègies i procediments més adients per mantenir i millorar la seva autonomia i les seves relacions amb l'entorn.
- **Gestió de cridades de teleassistència.**
COMPETÈNCIA GENERAL: Rebre, emetre i gestionar les cridades per a prestar el servei de teleassistència, manejant les eines telemàtiques, tècniques d'atenció telefònica i habilitats psicosocials i de feina en equip, donant resposta a les necessitats i demandes de les persones usuàries i mobilitzant els recursos necessaris en el seu cas, garantint en tot moment la qualitat del servei, el tracte personalitzat i la confidencialitat de la informació.

8.3. ACREDITACIÓ DE L'EXPERIÈNCIA PROFESSIONAL I LA FORMACIÓ NO FORMAL

A partir de les directrius de l'IQPIB, són el conjunt d'accions necessàries per dur a terme el procediment per a les acreditacions de les competències professionals adquirides mitjançant l'experiència laboral o per vies no formals de formació.

El procediment per acreditar les competències professionals permet avaluar i acreditar oficialment la qualificació professional de les persones que han aconseguit una competència professional, ja sigui a través de l'experiència professional o a través de les vies no formals de formació.

Respecte a aquest procediment, el nostre centre, fins ara, ha estat designat centre seu de les qualificacions de la família de Serveis socioculturals i a la comunitat. La nostra tasca consisteix bàsicament en:

- realitzar tots els procediments administratius (inscripció a cadascuna de les fases del procés i publicació dels diferents llistats)
- facilitar espais del centre per a les comissions d'avaluació i per realitzar les diferents tasques (entrevistes, tallers per sessions pràctiques...)
- realitzar tota la gestió i justificació econòmica del procediment.

Les qualificacions que han estat objecte d'acreditació fins ara, al nostre centre són:

- Atenció sociosanitària a persones dependents en el domicili (nivell 2)
- Atenció sociosanitària a persones dependents en institucions socials (nivell 2)
- Educació infantil (nivell 3)
- Docència per a l'ocupació (nivell 3)
- Educació d'habilitats d'autonomia personal i social (nivell 3)
- Promoció i intervenció socioeducativa amb persones amb discapacitat (nivell 3)
- Atenció a alumnat amb necessitats educatives especials en centres educatius (nivell 3)
- Dinamització d'activitats de temps lliure educatiu infantil i juvenil (nivell 3)
- Direcció i coordinació d'activitats de temps lliure educatiu infantil i juvenil (nivell 3)
- Informació juvenil (nivell 3)
- Inserció laboral de persones amb discapacitat (nivell 3)

El servei d'acreditació de l'experiència laboral i la formació no formal està constituïda per comissions, normalment, una per a cada qualificació. A més, per cada comissió hi ha un l'equip d'assessors i assessores i un d'avaluadors i avaluadores.

Durant el procés d'acreditació, per tant, les comissions baremen tota la documentació aportada durant el procés d'inscripció, i se seleccionen les persones aspirants d'acord als criteris establerts en la normativa corresponent i a les places que s'oferten a cada convocatòria. Aquells candidats i candidates que són seleccionats passen a la fase d'assessorament i posteriorment a la d'avaluació.

Els i les aspirants que superin la fase d'avaluació, tendran reconegudes les seves competències professionals, d'acord amb el Catàleg Nacional de Qualificacions, amb tots els efectes laborals que aquest fet implica.

9. QUALIFICACIÓ DEL CIFP SON LLEBRE EN CENTRE DE REFERÈNCIA NACIONAL (CRN)

El RD 229/2008 de 15 de febrer pel qual es regulen els CRN en l'àmbit de la formació professional estableix en la seva Disposició adicional única, que els CIFP poden ser qualificats com a CRN mantenint totes o algunes de les seves funcions i adaptant la seva estructura i exigències a la nova condició de CRN.

A l'article 4 exposa les funcions dels CRN, en l'àmbit de la família professional assignada:

1. Observar i analitzar, a nivell estatal, l'evolució dels sectors productius, per adequar l'oferta de formació a les necessitats del mercat de treball.
2. Col·laborar amb l'Institut Nacional de les Qualificacions en l'actualització del Catàleg Nacional de les Qualificacions Professionals.
3. Experimentar accions d'innovació formativa vinculades al Catàleg Nacional de Qualificacions Professionals per validar la seva adequació i, si escau, elaborar continguts, metodologies i materials didàctics per proposar la seva actualització.
4. Col·laborar i, si s'escau, realitzar estudis necessaris per elaborar certificats de professionalitat, així com participar en la realització, custòdia, manteniment i actualització de les seves proves d'avaluació.
5. Estudiar la idoneïtat d'instal·lacions, equipaments i mitjans didàctics, desenvolupar tècniques d'organització i gestió de la formació i proposar l'aplicació de criteris, indicadors i dispositius de qualitat per a centres i entitats de formació.
6. Col·laborar amb les organitzacions empresarials i sindicals més representatives, així com amb les comissions paritàries constituïdes a l'empareda de la negociació col·lectiva sectorial d'àmbit estatal.
7. Establir vincles de col·laboració, incloent la gestió de xarxes virtuals, amb instituts i agències de qualificacions autonòmics, universitats, centres tecnològics i de recerca, centres integrats de Formació Professional, empreses, i altres entitats, per fomentar la investigació, innovació i desenvolupament de la formació professional, així com per observar i analitzar l'evolució de les bases científiques i tecnològiques relacionades amb els processos de formació o amb el sector de referència.
8. Participar en programes i iniciatives internacionals en el seu àmbit d'actuació.
9. Contribuir al disseny i desenvolupament de plans de perfeccionament tècnic i metodològic dirigits al personal docent o formador, experts i orientadors professionals, així com a avaluadors que intervinguin en processos de reconeixement de competències professionals.
10. Col·laborar en el procediment d'avaluació i acreditació de les competències professionals, d'acord amb el desenvolupament de l'article 8 de la Llei Orgànica 5/2002, de 19 de juny, de les Qualificacions i de la Formació Professional.
11. Realitzar totes les altres funcions anàlogues els siguin assignades relacionades amb les finalitats descrites.

Projecte de creació del CRN Son Llebre

El disseny del CIFP Son Llebre i el Projecte de creació del CRN Son Llebre podem dir que es varen elaborar de manera més o menys simultània en el temps. Primer es va realitzar el disseny del CIFP i a partir d'aquest es va elaborar el projecte de creació del CRN.

El mes de setembre de 2010 es va posar en funcionament el CIFP, i dins aquest mes, ja es va dur a terme la visita de l'equip de tècnics del Ministerio de Trabajo de Madrid a les instal·lacions del centre per a la seva valoració d'acord al Projecte de creació de CRN presentat a Madrid.

En la *L Reunión de la Comisión Permanente del Consejo General de Formación Profesional* celebrada a Madrid el 26 d'abril es va emetre un informe favorable del Centre Son Llebre per a ser qualificat com a CRN de la família de Serveis socioculturals i a la comunitat, en l'Àrea Professional d'Atenció Social.

A partir de l'emissió d'aquest informe favorable, s'han anat produint varis intents infructuosos de posar-lo en marxa.

Durant el 2n trimestre de 2018, la Conselleria d'Educació i Universitat ha reprès el projecte de creació del CRN.

Transformació del CIFP en CRN Son Llebre

El compromís adquirit durant el 2n trimestre de l'any 2018 per part de la Conselleria d'Educació i Universitat de la creació i posada en marxa del CRN Son Llebre s'ha iniciat mitjançant la tramitació del corresponent Conveni de creació i posada en funcionament dels departaments propis d'un CRN per al curs 2018-19.

Aquest fet suposarà que el futur CRN integrarà tota l'oferta formativa i de serveis del CIFP, a més de les funcions i estructura pròpies d'un CRN.

Durant el curs 2018-19, la Conselleria d'Educació i Universitat ja ha dotat del personal específic necessari (4 persones) per iniciar aquest projecte.

El CRN està format per 3 departaments:

- **Departament per a la Observació i la Investigació/Recerca**, propi del CRN, assumint les següents funcions:
 - Observar i analitzar, a nivell estatal, evolució sectors productius, per adequar l'oferta de formació a les necessitats del mercat de treball.
 - Estudiar la idoneïtat d'instal·lacions, equipaments i mitjans didàctics, desenvolupar tècniques d'organització i gestió de la formació i proposar l'aplicació de criteris, indicadors i dispositius de qualitat per a centres i entitats de formació.
 - Establir vincles de col·laboració, incloent la gestió de xarxes virtuals, amb instituts i agències de qualificacions autonòmics, universitats, centres tecnològics i de recerca, CIFP, empreses i altres entitats, per fomentar la investigació, innovació i desenvolupament de la formació professional, així com per observar i analitzar l'evolució de les bases científiques i tecnològiques relacionades amb els processos de formació o amb el sector de referència.
- **Departament per al Desenvolupament, Innovació, Experimentació i Formació** propi del CRN, assumint les següents funcions:
 - Experimentar accions d'innovació formativa vinculades al Catàleg Nacional de Qualificacions Professionals per validar la seva adequació i, si escau, elaborar continguts, metodologies i materials didàctics per proposar la seva actualització.
 - Contribuir al disseny i desenvolupament de plans de perfeccionament tècnic i metodològic dirigits al personal docent o formador, experts i orientadors professionals, així com avaluadors que intervinguin en processos de reconeixement de competències professionals.
 - Col·laborar amb les organitzacions empresarials i sindicals més representatives, així com amb les comissions paritàries constituïdes a l'empara de la negociació col·lectiva sectorial d'àmbit estatal.
 - Participar en programes i iniciatives internacionals en el seu àmbit d'actuació.

- **Departament per a l'Acreditació i Reconeixement de Qualificacions Professionals** propi del CRN, assumint les següents funcions:
 - Col·laborar amb l'INCUAL en l'actualització del Catàleg Nacional de les Qualificacions Professionals.
 - Col·laborar i, si s'escau, realitzar estudis necessaris per elaborar certificats de professionalitat, així com en la realització, custòdia, manteniment i actualització de les seves proves d'avaluació.
 - Col·laborar en el procediment d'avaluació i acreditació de les competències professionals, d'acord amb el desenvolupament del Reial Decret 1224/2009 de 17 de juliol, de reconeixement de les competències professionals adquirides per experiència laboral.

10. RELACIONS AMB EL SECTOR

La proposta inicial del Govern de les Illes Balears de creació del Centre Son Llebre es basa en l'acord entre 3 Conselleries: d'Educació i Universitat; de Serveis Socials i Cooperació; i de Treball, Comerç i Indústria.

El Consell Social del centre, a més dels representants del personal docent, laboral i alumnat, està integrat per 3 representants de l'administració (un/a representant de cadascuna de les conselleries anomenades anteriorment), 2 representants sindicals (UGT i CCOO) i 2 representants empresarials (CAEB i PIME).

El centre, a partir de les resolucions del SOIB (Servei Ocupació de les Illes Balears) que depèn de la Conselleria de Treball, Comerç i Indústria, va impartint, d'acord a les necessitats de formació i dels espais disponibles, certificats de professionalitat al llarg de l'any.

Igualment, mantenim una estreta cooperació amb l'IQPIB (Institut de les Qualificacions Professionals de les Illes Balears). Son Llebre és centre seu a les Illes Balears dels diversos procediments d'acreditació de qualificacions de la família professional de Serveis Socioculturals i a la Comunitat.

Conscients de la importància de les interrelacions del centre amb el sector, en el Projecte Estratègic del Centre i emmarcat en l'àrea de la projecció exterior, com a objectiu estratègic s'ha plantejat promocionar l'intercanvi i col·laboració amb entitats relacionades amb el perfil professional de l'Atenció social. Així, cada curs, es tria una entitat o associació relacionada amb els nostres perfils professionals i es van programant activitats de coneixement mutu durant tot l'any (exposicions, tallers, jornades, voluntariat ...). D'aquesta manera, pretenem una certa complicitat amb el nostre sector.

Així mateix, des del curs 2016-17 es convida a totes les entitats i/o empreses amb les quals tenim conveni de pràctiques i/o relació de col·laboració a participar d'un trobada d'intercanvi al centre (Portes Obertes).

Així mateix tenim a disposició de qualsevol entitat relacionada amb el sector l'ús de les instal·lacions del centre (sala d'actes, aules i / o tallers).

Cal assenyalar que per a la implantació del nou CFGS de Promoció de la Igualtat de Gènere comptem amb l'assessoria tècnica de l'institut Balear de la Dona (IBDONA).

D'altra banda, cal esmentar les institucions i empreses amb les que hi ha conveni de col·laboració per realitzar la Formació en Centres de Treball:

- Per al Cicle formatiu de grau superior de Mediació Comunicativa hi ha conveni amb 6 empreses, totes elles privades.
- Per al Cicle formatiu de grau superior d'Integració Social, tenim conveni signat amb 2 entitats públiques, 7 fundacions i 8 empreses privades.
- Per al Cicle formatiu de grau mitjà d'Atenció a persones en situació de dependència hi ha conveni vigent amb 18 entitats públiques, 8 empreses privades i 3 consorcis i / o fundacions.

A més, participam en el projecte de mobilitat Erasmus +, enviant alumnat a realitzar part de les seves pràctiques en altres països (Finlàndia, Holanda ...) així com assumint alumnat que vulgui realitzar les pràctiques amb nosaltres.

A partir de la instauració de la nova Norma ISO 9001:2015 es contempla a tot el sistema de qualitat les expectatives i necessitats de les parts interessades, entre les quals es troben les entitats del sector professional, els sindicats i les patronals.

11. ANNEXOS

11.1.PLA ESTRATÈGIC